

[SARC Inicio](#) » John F. Cruikshank, Jr.[Descargar PDF Inglés de SARC para esta escuela](#)

Informe de Responsabilidad Escolar

Acerca de esta escuela

Información de contacto (año escolar 2017-18)

Distrito Información de contacto (año escolar 2017-18)

Nombre del distrito Oficina de Educación del Condado de San Joaquin**Número de teléfono** (209) 468-4800**Superintendente** James Mousalimas**Dirección de correo electrónico** jstanton@sjcoe.net**sitio web** <http://www.sjcoe.org>

Escuela Información de contacto (año escolar 2017-18)

Nombre de escuela John F. Cruikshank, Jr.**Calle** 535 W. Mathews carretera**Código postal** Campo francés, Ca, 95231**Número de teléfono** 209 468-9265**Director de escuela** Sr. Sean Morrill**Dirección de correo electrónico** smorrill@sjcoe.net**sitio web** www.sjcoe.org/cosp**Condado-Distrito-School (CDS) Código** 39103973930195[Exención de responsabilidad traducción](#)

Spanish ▼

Powered by Google Translate

Descripción y misión (año escolar 2017-18)

one.Mission

Como una comunidad de aprendizaje basadas en relaciones significativas, nos aseguramos de que cada uno de nosotros alcanza las habilidades y conocimientos necesarios para prosperar en un mundo dinámico.

una visión

Vamos a crear ambientes de aprendizaje continuo y proporcionar oportunidades para que los diversos estudiantes pueden poseer su futuro.

Última actualización: 01/16/2018

en el albergue de María Graham niños.

La duración media de la estancia en one.Cruikshank es de aproximadamente 16 días; para Biddick aproximadamente 10 días; y para one.Camp es de 6 a 9 meses. La movilidad y la alta tasa de transición del estudiante presentan desafíos en el cumplimiento de los objetivos de evaluación del estado.

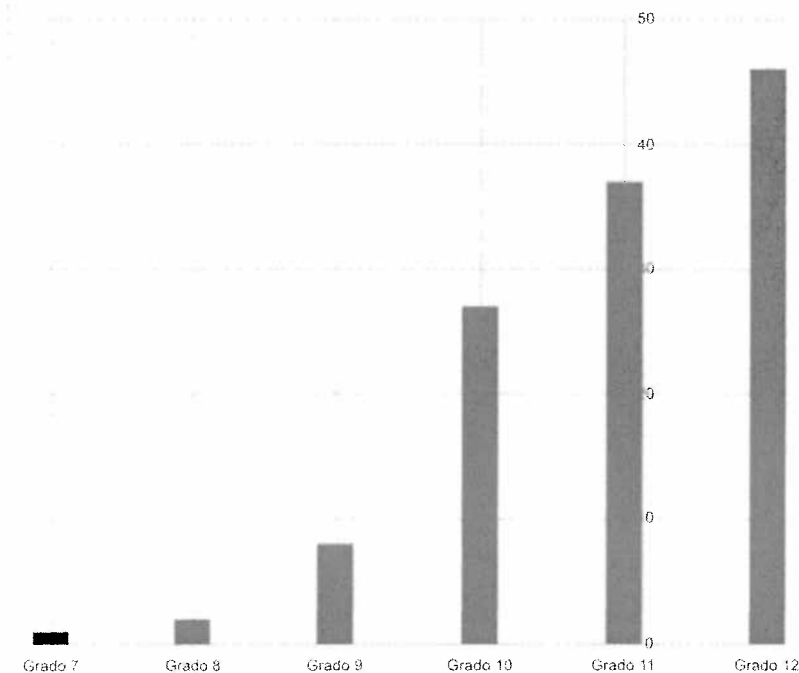
Utilizamos un enfoque integrado, temática a la instrucción. Las estrategias educativas son altamente interactivos y ambos de proceso y de producto orientado. Los estudiantes trabajan en plan de estudios basado en los estándares de calidad adecuada, y / o habilidades básicas basadas en las necesidades individuales para completar los requisitos de grado o ganar crédito de preparatoria. Los estudiantes identificados con necesidades especiales reciben servicios por maestros de educación especial y credentialed paraeducadores como se especifica en el IEP del estudiante.

Nuestro plan de estudios y estrategias están diseñadas para ayudar a los estudiantes a desarrollar una apreciación del mismo y los demás, los talentos individuales, el pensamiento crítico y habilidades para resolver problemas, la preparación laboral y convertirse en miembros productivos de la comunidad.

Última actualización: 01/18/2018

Matriculación de alumnos según el nivel escolar (año escolar 2016-17)

Nivel de grado	Numero de estudiantes
Grado 7	1
Grado 8	2
Grado 9	8
Grado 10	27
Grado 11	37
Grado 12	46
Matrícula Total	121



Última actualización: 05/01/2018

Matriculación de alumnos por grupo de alumnos (año escolar 2016-17)

grupo de alumnos	Por ciento de la matrícula total
Americano negro o africano	28,9%

Translated to: [Spanish](#)[Show original](#)

Options ▼

grupo de alumnos	Por ciento de la matrícula total
asiático	1,7%
filipina	0,0%
hispano o latino	57,0%
Nativa de Hawaii o del Pacífico	0,8%
Blanco	6,6%
Dos o mas carreras	5,0%
Otro	0,0%

Grupo de alumnos (Otro)	Por ciento de la matrícula total
De escasos recursos económicos	100,0%
Estudiantes de inglés	19,0%
Estudiantes con Discapacidades	22,3%
jóvenes de crianza	19,0%

Última actualización: 05/01/2018

Preguntas: SARC Equipo | sarc@cde.ca.gov | 916-319-0406

Departamento de Educación de California
1430 N Street
Sacramento, CA 95814

[SARC Inicio](#) » John F. Cruikshank, Jr.[Descargar PDF Inglés de SARC para esta escuela](#)

Informe de Responsabilidad Escolar

A. Condiciones de Aprendizaje

Prioridad Estado: Básico

El SARC proporciona la siguiente información correspondiente a la prioridad del Estado: Básico (Prioridad 1):

- Grado en que los maestros están debidamente asignados y completamente acreditados en la materia y para los alumnos que están enseñando;
- Los alumnos tienen acceso a materiales de instrucción alineados con los estándares; y
- Las instalaciones escolares se mantienen en buen estado

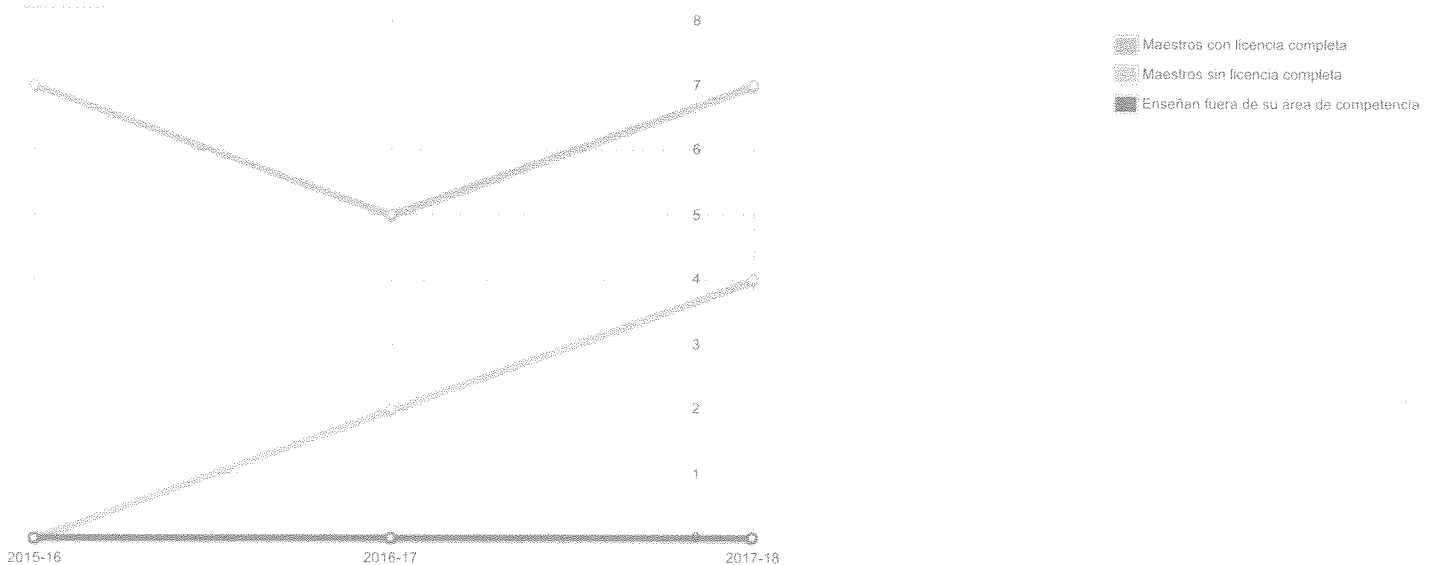
[Exención de responsabilidad traducción](#)

Spanish ▼

Powered by [Google Translate](#)

Credenciales de los maestros

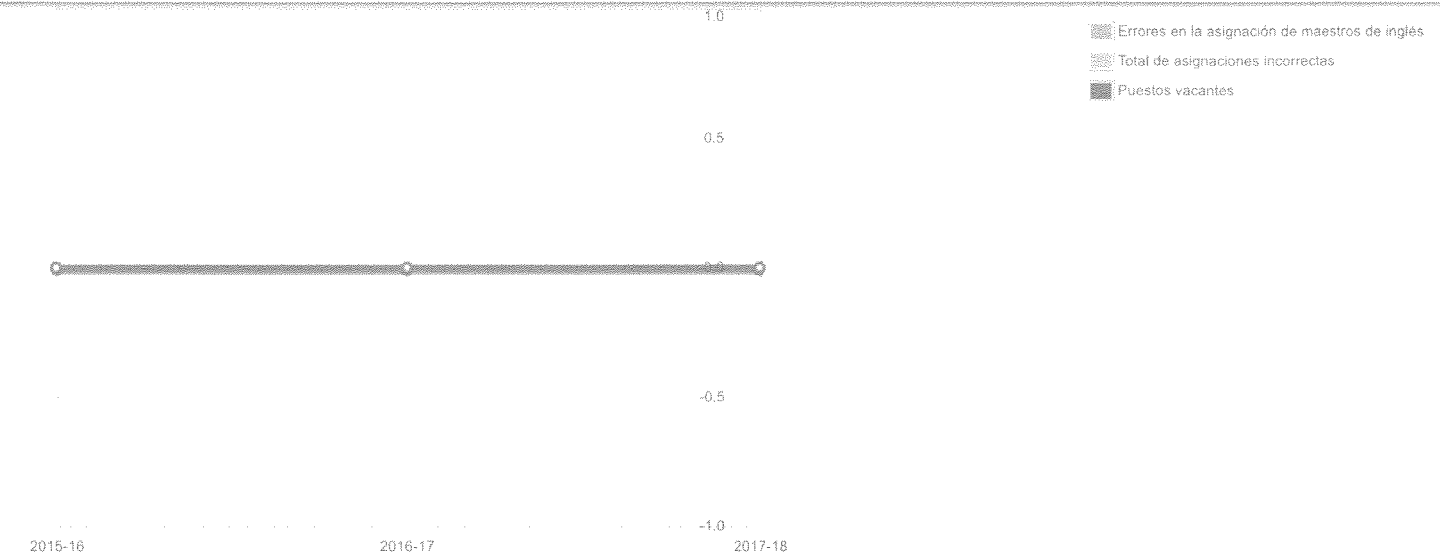
maestros	Colegio			Distrito
	2015-16	2016-17	2017-18	2017-18
Con licencia completa	7	5	7	178
Sin licencia	0	2	4	55
Enseñan fuera de su área de competencia (con licencia completa)	0	0	0	0



Última actualización: 09/01/2018

Asignación incorrecta de maestros y puestos vacantes

Indicador	2015-16	2016-17	2017-18
Errores en la asignación de maestros de inglés	0	0	0
Total de asignaciones incorrectas *	0	0	0
Puestos vacantes	0	0	0



Nota: "Asignaciones incorrectas" se refiere al número de puestos que ocupan maestros que carecen de autorización legal para enseñar ese nivel educativo, materia, grupo de estudiantes, etc.

* El total de maestros incluye las asignaciones incorrectas de maestros que enseñan inglés.

Última actualización: 09/01/2018

Calidad, vigencia y disponibilidad de libros y materiales didácticos (año escolar 2017-18)

Año y mes en que se recogieron los datos: de diciembre de 2017

Tema	Libros de texto y materiales docentes / año de adopción	De la adopción más reciente?	Porcentaje de alumnos que les falta su propia copia asignada
Lectura / Artes del Lenguaje	<ul style="list-style-type: none"> K-6: Objetivo de referencia Advance, California Edición 7-12: PLATO Courseware; Glencoe Literatura (2º-5º cursos, literatura americana); EDGE (Fundamentos y Niveles AC); StudySync (programa CARE) Suplementario: Accucess Módulos PLATO, Módulos de ruta completa, de Currículo temático, novelas curso, ESCRIBIR Enfoque 	Sí	0,0%
Matemáticas	<ul style="list-style-type: none"> K-6: enVision Math 7-8: Houghton Mifflin Harcourt, los grados de California Ir Matemáticas 7 y 8 9-12: Houghton Mifflin Harcourt, integrado Matemáticas I, Matemáticas Álgebra grandes ideas (programa CARE) Suplementario: PLATO Courseware, Platón Accucess módulos, módulos ruta completa, de Currículo temático 	Sí	0,0%
Ciencia	<ul style="list-style-type: none"> 7-12: PLATO Courseware Glencoe, Biología, dinámica de la vida; Físico con Ciencias de la Tierra Suplementario: Integrated Curriculum temática 	Sí	0,0%
Historia y ciencias sociales	<ul style="list-style-type: none"> Historia del Mundo: PLATO Courseware, Glencoe, Historia del Mundo: Historia Moderna TimesUS: PLATO Courseware, Glencoe, American Journey, American Journey construcción de una nación Gobierno estadounidense: PLATO Courseware Glencoe, Economía: Glencoe, economía hoy y mañana, PLATO Courseware Suplementario: Integrated Curriculum temática 	Sí	0,0%
Idioma extranjero	PLATO Courseware	Sí	0,0%
Salud	<ul style="list-style-type: none"> PLATO Courseware Curriculum one.FIT 	Sí	0,0%
Artes visuales y escénicas	<ul style="list-style-type: none"> PLATO Courseware Plan de estudios temático integrado 	Sí	0,0%
Science Lab Eqpm (Grados)	N / A	N / A	0,0%

[SARC Inicio](#) » John F. Cruikshank, Jr.[Descargar PDF Inglés de SARC para esta escuela](#)

Informe de Responsabilidad Escolar

B. Resultados de la pupila

Prioridad Estado: Pupila Logro

[Exención de responsabilidad traducción](#)

Spanish ▼

Powered by Google Translate

El SARC proporciona la siguiente información correspondiente a la prioridad del Estado:
Aprovechamiento del Alumno (Prioridad 4):

- **Las evaluaciones del estado** (es decir, evaluación educativa de California del rendimiento de los estudiantes y el Progreso del Sistema [CAASPP], que incluye los más inteligentes equilibradas evaluaciones acumulativas para los estudiantes en la población de educación general y la de California Evaluaciones Alternativas [AAC] para Lenguaje Inglés / alfabetización [ELA] y matemáticas dada en grados tres a ocho y grado once. Sólo los estudiantes elegibles pueden participar en la administración de los artículos CAA. CAA están alineados con los estándares alternativos, que están vinculados con los estándares estatales comunes [CCSS] para los estudiantes con los aspectos cognitivos más significativo discapacidad); y
- El porcentaje de estudiantes que han completado con éxito los cursos que satisfacen los requisitos de entrada a la Universidad de California y la Universidad Estatal de California, o secuencias o programas de estudio de educación profesional técnica.

Prueba CAASPP Resultados en ELA y matemáticas para todos los estudiantes

del tercer al octavo grado y Once (año escolar 2016-17)

Porcentaje de alumnos que cumplen o superan los estándares estatales

Tema	Colegio		Distrito		Estado	
	2015-16	2016-17	2015-16	2016-17	2015-16	2016-17
	Inglés Artes del Lenguaje / Alfabetización (grados 3-8 y 11)		4%	21%	33%	48%
Matemáticas (grados 3-8 y 11)		0%	11%	22%	36%	37%

Note: Percentages are not calculated when the number of students tested is ten or less, either because the number of students in this category is too small for statistical accuracy or to protect student privacy.

Last updated: 1/5/2018

Prueba CAASPP Resultados en ELA por grupo de alumnos

del tercer al octavo grado y Once (año escolar 2016-17)

grupo de alumnos	Matrícula Total	número Probado	Probado por ciento	Porcentaje cumplido o superado
Todos los estudiantes	58	23	39.66%	-
Masculino	51	23	45.10%	-
Hembra	-	-	-	-
Americano negro o africano	19	-	31.58%	-
India EE.UU. o Alaska				
asiático	-	-	-	-
filipina				
hispano o latino	32	dieciséis	50.00%	-
Nativa de Hawaii o del Pacifico				
Blanco	-	-	-	-
Dos o mas carreras	-	-	-	-
De escasos recursos económicos	40	14	35.00%	-
Estudiantes de inglés	13	-	38,46%	20.00%
Estudiantes con Discapacidades	dieciséis	-	37.50%	-
Students Receiving Migrant Education Services	--	--	--	--
Foster Youth	13	--	23.08%	--

Note: ELA test results include the Smarter Balanced Summative Assessment and the CAA. The "Percent Met or Exceeded" is calculated by taking the total number of students who met or exceeded the standard on the Smarter Balanced Summative Assessment plus the total number of students who met the standard (i.e., achieved Level 3–Alternate) on the CAAs divided by the total number of students who participated in both assessments.

Note: Double dashes (--) appear in the table when the number of students is ten or less, either because the number of students in this category is too small for statistical accuracy or to protect student privacy.

Note: The number of students tested includes all students who participated in the test whether they received a score or not; however, the number of students tested is not the number that was used to calculate the achievement level percentages. The achievement level percentages are calculated using only students who received scores.

Translated to: [Spanish](#)[Show original](#)[Options ▼](#)**CAASPP Test Results in Mathematics by Student Group****Grades Three through Eight and Grade Eleven (School Year 2016-17)**

Student Group	Total Enrollment	Number Tested	Percent Tested	Percent Met or Exceeded
All Students	60	28	46.67%	--
Male	53	28	52.83%	--
Female	--	--	--	--
Black or African American	20	--	45.00%	--
American Indian or Alaska Native	--	--	--	--
Asian	--	--	--	--
Filipino	--	--	--	--
Hispanic or Latino	34	19	55.88%	--
Native Hawaiian or Pacific Islander	--	--	--	--
White	--	--	--	--
Two or More Races	--	--	--	--
Socioeconomically Disadvantaged	41	17	41.46%	--
English Learners	14	--	42.86%	--
Students with Disabilities	17	--	47.06%	--
Students Receiving Migrant Education Services	--	--	--	--
Foster Youth	13	--	23.08%	--

Note: Mathematics test results include the Smarter Balanced Summative Assessment and the CAA. The "Percent Met or Exceeded" is calculated by taking the total number of students who met or exceeded the standard on the Smarter Balanced Summative Assessment plus the total number of students who met the standard (i.e., achieved Level 3–Alternate) on the CAAs divided by the total number of students who participated in both assessments.

Note: Double dashes (--) appear in the table when the number of students is ten or less, either because the number of students in this category is too small for statistical accuracy or to protect student privacy.

Note: The number of students tested includes all students who participated in the test whether they received a score or not; however, the number of students tested is not the number that was used to calculate the achievement level percentages. The achievement level percentages are calculated using only students who received scores.

CAASPP Test Results in Science for All Students**Grades Five, Eight and Ten****Percentage of Students Scoring at Proficient or Advanced**

Subject	School		District		State	
	2014-15	2015-16	2014-15	2015-16	2014-15	2015-16
Science (grades 5, 8, and 10)		4.0%	7.0%	24.0%	56%	54%

Note: Science test results include California Standards Tests (CSTs), California Modified Assessment (CMA), and California Alternate Performance Assessment (CAPA) in grades five, eight, and ten.

Note: Scores are not shown when the number of students tested is ten or less, either because the number of students in this category is too small for statistical accuracy or to protect student privacy.

Note: The 2016-17 data are not available. The California Department of Education is developing a new science assessment based on the Next Generation Science Standards for California Public Schools (CA NGSS). The new California Science Test (CAST) was piloted in spring 2017. The CST and CMA for Science will no longer be administered.

Last updated: 1/5/2018

Career Technical Education Programs (School Year 2016-17)

CTE Programs are not offered to Cruikshank students at this time. The nature of the program (students are adjudicated and usually do not complete a full semester or year) prohibits integration into CTE Programs offered to district students.

Last updated: 1/9/2018

Courses for University of California (UC) and/or California State University (CSU)**Admission**

UC/CSU Course Measure	Percent
2016-17 Pupils Enrolled in Courses Required for UC/CSU Admission	0.0%
2015-16 Graduates Who Completed All Courses Required for UC/CSU Admission	0.0%

Last updated: 1/5/2018

State Priority: Other Pupil Outcomes

The SARC provides the following information relevant to the State priority: Other Pupil Outcomes (Priority 8):

- Pupil outcomes in the subject area of physical education

California Physical Fitness Test Results (School Year 2016-17)**Percentage of Students Meeting Fitness Standards**

Grade Level	Four of Six Fitness Standards	Five of Six Fitness Standards	Six of Six Fitness Standards
-------------	-------------------------------	-------------------------------	------------------------------

Translated to: [Spanish](#)[Show original](#)[Options ▼](#)

Nota: Los porcentajes no se calculan cuando el número de alumnos evaluados es de diez o menos, ya sea porque el número de estudiantes en esta categoría es demasiado pequeño para la precisión estadística o para proteger la privacidad de los estudiantes.

Última actualización: 05/01/2018

Preguntas: SARC Equipo | sarc@cde.ca.gov | 916-319-0406

Departamento de Educación de California
1430 N Street
Sacramento, CA 95814


[SARC Inicio](#) » John F. Cruikshank, Jr.

[Descargar PDF Inglés de SARC para esta escuela](#)

Informe de Responsabilidad Escolar

C. Engagement

Prioridad Estado: participación de los padres

[Exención de responsabilidad traducción](#)

Spanish ▼

El SARC proporciona la siguiente información correspondiente a la prioridad del Estado: Participación de los Padres (Prioridad 3):

Powered by Google Translate

- Los esfuerzos del distrito escolar hace para buscar información de los padres en la toma de decisiones para el distrito escolar y cada sitio escolar

Oportunidades de participación para los padres (año escolar 2017-18)

Cruikshank estudiantes están en la cárcel y tienen los derechos de visita limitados con los padres. Dorothy estudiantes Biddick se han eliminado de los ambientes del hogar abusivas y se coloca en el cuidado de protección en un refugio para los niños.

Los padres de los estudiantes con necesidades especiales participan en las reuniones del IEP para su hijo / a. Cruikshank maestros y personal de apoyo del organismo se comunican con los padres, según corresponda.

Prioridad Estado: Pupila de compromiso

Última actualización: 01/16/2018

El SARC proporciona la siguiente información correspondiente a la prioridad del Estado: Pupila de compromiso (prioridad 5):

- Las tasas de deserción escolar; y
- los índices de graduación

Translated to: [Spanish](#)[Show original](#)

Options ▼

La finalización de los requisitos de graduación - Clase graduada de 2016

(un año Rate)

grupo de alumnos	Colegio	Distrito	Estado
Todos los estudiantes	11,8%	51,9%	87,1%
Americano negro o africano	0,0%	39,7%	79,2%
American Indian or Alaska Native	0,0%	100,0%	80,2%
Asian	0,0%	43,5%	94,4%
Filipino	0,0%	61,5%	93,8%
Hispanic or Latino	17,7%	51,0%	84,6%
Native Hawaiian or Pacific Islander	0,0%	100,0%	86,6%
White	20,0%	62,4%	91,0%
Two or More Races	0,0%	67,4%	90,6%
Socioeconomically Disadvantaged	8,3%	50,5%	85,5%
English Learners	60,0%	30,6%	55,4%
Students with Disabilities	14,3%	24,5%	63,9%
Foster Youth	0,0%	23,5%	68,2%

Last updated: 1/5/2018

State Priority: School Climate

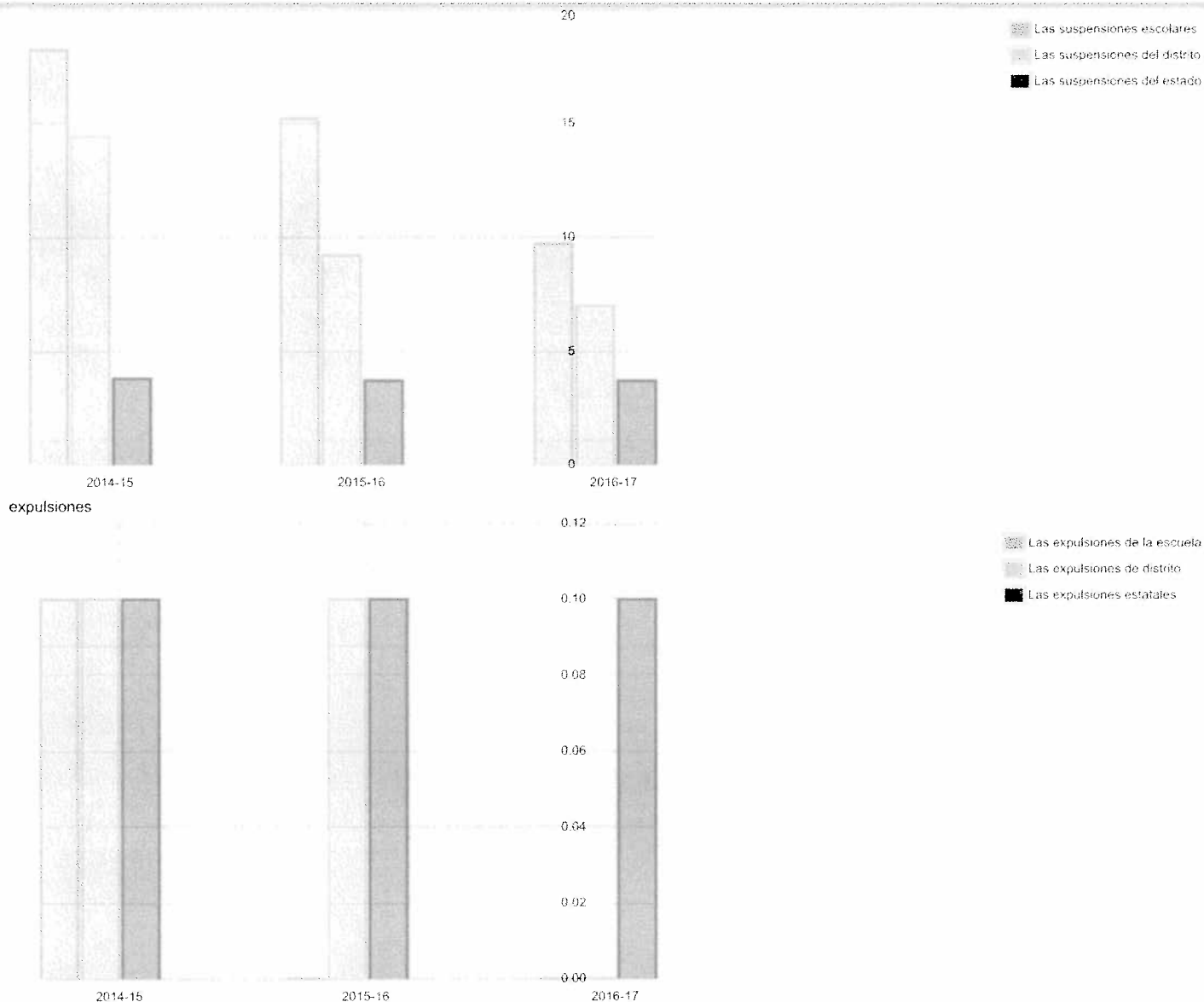
The SARC provides the following information relevant to the State priority: School Climate (Priority 6):

- Pupil suspension rates;
- Pupil expulsion rates; and
- Other local measures on the sense of safety

Suspensions and Expulsions

Rate	School			District			State		
	2014-15	2015-16	2016-17	2014-15	2015-16	2016-17	2014-15	2015-16	2016-17
Suspensions	18.2%	15.2%	9.7%	14.4%	9.2%	7.0%	3.8%	3.7%	3.7%
Expulsions	0.1%	0.0%	0.0%	0.1%	0.1%	0.0%	0.1%	0.1%	0.1%

Suspensions



Última actualización: 05/01/2018

Plan de seguridad escolar (año escolar 2017-18)

Todas las escuelas COSP tienen un plan integral de seguridad de acuerdo con la política de Escuelas Seguras, que incluye un plan de operaciones de emergencia específica. En cumplimiento de la SB 187, el plan es revisado anualmente para cada escuela. Los planes de seguridad están alineados con el Sistema Nacional de Gestión de Incidentes (NIMS) y estandarizado Sistemas de Gestión de Emergencias de California (SEMS) la utilización del Sistema de Comando de Incidentes (SCI). Cada documento está preparado para el uso de los empleados en una escuela específica en el caso de, desastre o situación de crisis de emergencia.

Al comienzo de cada año escolar, personal de la escuela COSP actualizar su plan de emergencia específico del sitio. El plano de situación de emergencia específico incluye el plan de seguridad, Oficina del Plan de Desastres de Educación del Condado de San Joaquin, mapas actualizados del sitio / rutas de evacuación, y la Autoridad de Servicios Médicos de Emergencia, guías de primeros auxilios de emergencia EMSA de Escuelas de California. Las escuelas se emiten los equipos de primeros auxilios y "Grab and Go" paquetes de emergencia en caso de una evacuación. La enfermera de la escuela colabora con los padres / tutores de los estudiantes con necesidades especiales con el fin de proporcionar equipos médicos de emergencia de acuerdo con su Plan de Salud Individualizado escuela, ISHP. Una copia de la carpeta de plan de emergencia está alojado en el sitio de la escuela y la oficina del Director COSP y está disponible para revisión de los padres / tutores.

COSP también colabora con agencias de la comunidad que se centran en la prevención de la violencia y que prestan servicios directos a los estudiantes / familias; es decir, los médicos de salud mental, Abuso Infantil del Consejo de Prevención, padres, familias, mantenimiento de la paz.

ALICE (Alerta, Plano fijo, Informar, Contador, y evacuar a) actualizar el desarrollo profesional fue proporcionada por todas Administrativo, los servicios y el personal docente al comienzo del año escolar 2016-2017. . Anual de desarrollo profesional se ofrece en la gestión de comportamiento agresivo, primeros auxilios de salud mental y el desarrollo de habilidades de gestión del aula.

También a principios del año escolar los consejeros escolares distribuye un archivo de crisis y proporciona recursos en línea para el personal docente y de apoyo. Escuelas administradas condado y los recursos de personal Los programas incluyen:

? Instrucciones a seguir en caso de una emergencia, crisis o lesión, bloqueo, o un tirador (s) activo o persona peligrosa (s) en o cerca del campus? Número de teléfono COSP Línea de Emergencia? Una lista de verificación amenaza de bomba? Listado de los números telefónicos de emergencia? Consejos para la de-escalada de un conflicto? Información suicidio intervención, línea de suicidio y la información de contacto Condado de San Joaquin de Salud Mental? Número de recursos (la línea directa del fugitivo, refugio y números de contacto "casa de seguridad", inmunización de salud pública y la información sobre el VIH / SIDA)? El abuso infantil información sobre la prevención

[SARC Inicio](#) » John F. Cruikshank, Jr.[Descargar PDF Inglés de SARC para esta escuela](#)

Informe de Responsabilidad Escolar

Información D. Otros SARC

La información de esta sección se requiere para estar en este informe, pero no está incluido en las prioridades del estado para LCFF.

[Exención de responsabilidad traducción](#)

Spanish ▼

Powered by [Google Translate](#)

Tamaño promedio del grupo y distribución por tamaño del grupo

(enseñanza primaria)

Nivel de grado	2014-15					2015-16					2016-17				
	Tamaño promedio del grupo	Cantidad de clases *			Tamaño promedio del grupo	Cantidad de clases *			Tamaño promedio del grupo	Cantidad de clases *					
		1-20	21-32	33+		1-20	21-32	33+		1-20	21-32	33+			
K	0.0	0	0	0	0.0	0	0	0	0.0	0	0	0			
1	0.0	0	0	0	0.0	0	0	0	0.0	0	0	0			
2	0.0	0	0	0	0.0	0	0	0	0.0	0	0	0			
3	0.0	0	0	0	0.0	1	0	0	0.0	0	0	0			
4	0.0	0	0	0	0.0	0	0	0	0.0	0	0	0			
5	0.0	0	0	0	0.0	0	0	0	0.0	0	0	0			
6	0.0	0	0	0	0.0	0	0	0	0.0	0	0	0			
Otro	10.0	1	0	0	3.0	2	0	0	8.0	3	0	0			

* La cantidad de clases indica cuántas clases hay en cada categoría (rango total de alumnos por clase).

Average Class Size and Class Size Distribution (Secondary)

Última actualización: 01/24/2018

Tema	2014-15 Cantidad de clases *				2015-16 Cantidad de clases *				2016-17 Cantidad de clases *			
	Tamaño promedio del grupo	Cantidad de clases *			Tamaño promedio del grupo	Cantidad de clases *			Tamaño promedio del grupo	Cantidad de clases *		
		1-22	23-32	33+		1-22	23-32	33+		1-22	23-32	33+
Inglés	15.0	9	0	0	7.0	27	0	0	33.0	0	0	6
Matemáticas	19.0	7	0	0	17.0	8	0	0	19.0	7	0	0
Ciencia	16.0	4	0	0	15.0	6	0	0	19.0	3	0	0
Ciencias Sociales	15.0	9	0	0	16.0	8	0	0	33.0	0	0	7

* La cantidad de clases indica cuántas clases hay en cada categoría (rango total de alumnos por aula). A nivel de escuela secundaria, esta información se basa en material en lugar de nivel de grado.

Última actualización: 01/30/2018

Consejeros académicos y otro personal auxiliar (año escolar 2016-17)

Título	Número de FTE asignados a la escuela	Cantidad promedio de alumnos por Consejero académico
Consejero académico		
(Desarrollo social / de comportamiento o de carrera)		N / A
Maestro de bibliotecas multimedia (bibliotecario)		N / A
Personal de biblioteca multimedia (asistente de maestro)		N / A
Psicólogo		N / A
Trabajador social		N / A
enfermera		N / A
Habla / lenguaje / audición		N / A
Especializado (no de enseñanza)	0.8	N / A
Otro		N / A

Nota: Las células con valores N / A no requieren datos.

* Un equivalente a tiempo completo (FTE) equivale a un miembro del personal que trabaja a tiempo completo; un FTE también



Translated to: [Spanish](#)

Show original

Options ▼

Tipos de servicios financiados (año fiscal 2016-17)

Evaluación NWEA

Accusess

Curriculum PLATO Suplementario

Escuela de Verano

Desarrollo profesional

Última actualización: 01/24/2018

Colocación Avanzada (AP) (año escolar 2016-17)

Tema	Cantidad de cursos AP ofrecidos	Porcentaje de alumnos en cursos de AP
Ciencias de la Computación	0	N / A
Inglés	0	N / A
Artes escénicas y finas	0	N / A
Idioma extranjero	0	N / A
Matemáticas	0	N / A
Ciencia	0	N / A
Ciencias Sociales	0	N / A
todos los cursos	0	0,0%

Nota: Las células con valores N / A no requieren datos.

* Donde hay estudiantes del curso la matrícula de al menos un estudiante.

Última actualización: 05/01/2018

Desarrollo profesional

1. ¿Cuáles son las áreas primarias / principales de atención para el desarrollo personal y específicamente cómo se seleccionan? Por ejemplo, se utilizaron los datos de rendimiento de los estudiantes para determinar la necesidad de desarrollo profesional en la enseñanza de la lectura?

Para el año escolar 2017-18, uno de los enfoques principales para el desarrollo profesional del maestro es la aplicación del enfoque WRITE para mejorar la educación de los estudiantes, la lectura y la escritura. Esta decisión se tomó en base a una revisión de estudiante CAASPP y datos Accucess que indica que la mayoría de los estudiantes no cumplen con las normas y están por debajo del nivel de grado en lectura y escritura. El plan de estudios de escritura es un enfoque que utiliza estrategias adecuadas tanto para los aprendices de inglés y estudiantes de habla Inglés, y hace hincapié en la alfabetización a través de todas las áreas de contenido.

Otra área de interés es la continuación de la aplicación del Comportamiento Positivo Intervenciones y Apoyos (PBIS), las prácticas restaurativas y Informado de Trauma. Un objetivo del programa es mejorar las tasas de suspensión y de asistencia, así como las relaciones con las familias y la comunidad, y los datos de estas áreas se analizó antes de tomar la decisión de implementar estos enfoques. PBIS y las prácticas restaurativas son métodos que ayudan a construir relaciones positivas y mejorar el comportamiento de los estudiantes probados.

2. ¿Cuáles son los métodos por los cuales el desarrollo profesional se entrega (por ejemplo, después de los talleres escolares, asistencia a conferencias, tutorías individuales, etc.)?

Los maestros, administradores y otros miembros del personal reciben desarrollo profesional en una variedad de maneras, incluyendo, talleres después de clases, asistencia a conferencias, asistencia a la capacitación, entrenamiento y asesoramiento individual. La mayor parte del desarrollo profesional se entrega a través de talleres extraescolares y asistencia a conferencias /

3. ¿Cómo se apoyan los maestros durante la ejecución (por ejemplo, por medio del programa de su clase, reuniones de maestro-director, reportando datos de rendimiento de los estudiantes, etc.)?

Durante y después de la aplicación de nuevos enfoques y planes de estudio, los maestros reciben apoyo a través de reuniones y encuentros región maestro-director. Agendas de las reuniones mensuales de interés como la revisión del trabajo del estudiante, así como el tiempo de colaboración para que los maestros discuten el proceso de aplicación en curso. reuniones de maestro-director incluyen el tiempo de colaboración y retroalimentación acerca de las estrategias y enfoques que se utilizan en el aula. Algunos maestros también reciben como entrenador en su clase proporcionada por un WRITE y / o / restaurador Práctica / entrenador Cuidado informado Trauma PBIS.

El plan integral de desarrollo profesional se ha desarrollado en base a la retroalimentación maestro, cambios de estado en plan de estudios, los datos de rendimiento de los estudiantes y un profesor / personal de evaluación de las necesidades. Durante el año escolar 2017-18, el Condado de San Joaquín dedicó el siguiente tiempo para el desarrollo profesional:

-Programa específico de desarrollo profesional talleres, programas y academias:

5 La colaboración y Talleres de planificación (de apoyo a los maestros con la implementación de ESCRITURA Estado se incluye el entrenamiento estándar.): Los maestros / administradores de

7 reuniones regionales (datos, problemas del programa, y las preocupaciones del sitio se identifican y discuten): Los maestros / administradores de

evaluación de escritura del programa a nivel puntuación (profesores pasan dos días / dos veces al año calibrar en una rúbrica CAASPP modificado y anotando ensayos estudiante de pre / post): Los maestros

Maestro participación en adopciones de texto, que incluye la revisión, piloto, y la posterior formación alineación de los programas para garantizar la eficacia de la aplicación: profesores / Administradores

Nueva Academia de maestros (se reúne seis veces al año para proporcionar ayuda inmediata y apoyo para maestros nuevos maestros observan otras clases de forma regular.): nuevos maestros

Nuevo programa Mentor Maestro (Nuevos maestros no en un programa de enseñanza se hacen coincidir con los maestros veteranos calificados Los tutores y los maestros se reúnen por lo menos 30 minutos por semana): Los nuevos profesores / maestros veteranos

de la Academia de Liderazgo que se centra en las cinco dimensiones de la enseñanza y el aprendizaje marco con el objetivo de desarrollar prácticas de liderazgo consistentes entre los administradores, así como una comprensión crítica de la pedagogía: administradores

Diversos talleres con maestros, personal y administradores que incluyen:

- Prácticas de 4 días basada en la serie de Investigación Weaving (mentalidad de crecimiento, la profundidad del conocimiento, evaluaciones formativas y PBL)
- 3 días ELD Instituto
- 1 día de taller de la Biblioteca Digital
- 3 días desayunos series de estudio (prácticas restaurativas, la mentalidad, el Diseño universal)
- 1-día ELPAC Academia
- 3 días Mission serie Posible: El Camino de California
- 1-día evaluación de la conducta funcional
- 1-día mentalidad más profundo de buceo
- 1- Cumbre de los días Consejero

Diversos congresos que reúnan a los profesores, el personal y los administradores que incluyen:

Translated to: [Spanish](#)[Show original](#)[Options ▼](#)

de conferencia • EdLaw Tech

- 1 día de prácticas restaurativas
- 2 días conferencia anual PBIS
- 2 días ESCRIBIR Instituto
- 3 días Civil y de Seguridad Conferencia Estatal de escuelas
- 3 días de conferencias IIRP
- 3 días de conferencia de prevención nacionales de deserción
- 2 días Fred Jones: gestión del aula
- 1-día Conferencia EdLaw
- CCIS 3 días
- 2 días de conferencias Iluminar Nacional del usuario
- aprendizaje de 3 días y el cerebro
- 2-dayCalifornia Reunión entre el estudiante bienestar mental

Varios entrenamientos con asistencia de los profesores, el personal y los administradores que incluyen:

- 1-día Houghton Mifflin Matemáticas Integradas 1 entrenamiento
 - 1 día de formación curricular de referencia Avance
 - 1-día de entrenamiento plan de estudios temático
 - 1-día de entrenamiento PLATO Courseware
 - 1-día Accucess formación
 - 1-día de entrenamiento ruta exacta
 - 1-día de entrenamiento ELPAC
- formación CAASPP • 1 día

Última actualización: 05/01/2018

Preguntas: SARC Equipo | sarc@cde.ca.gov | 916-319-0406

Departamento de Educación de California
1430 N Street
Sacramento, CA 95814